

SimpleMat™

Tapis-adhésif pour
le carrelage

La façon la plus rapide, facile et propre d'installer des carreaux

Sans mortier — Sans mélange – Sans gâchis

Terminez votre projet en une journée

Sans attente entre la pose des carreaux et l'application du coulis

INFORMATIONS IMPORTANTES

Carreaux acceptables – La membrane SimpleMat peut-être utilisée avec n'importe quel carreau de céramique, de porcelaine, de pierre ou de verre en dimension de 2,5 x 2,5 cm (1" x 1") ou plus large. Les carreaux de mosaïque sur filet peuvent également être utilisés à condition qu'ils soient au moins d'une épaisseur de 1,6 cm (5/8") au point le plus étroit. Les carreaux ne doivent pas être plus lourds que 3.2 Kg (7 lbs.) ou plus larges que 20 x 20 cm (8" x 8").

Zones d'utilisation – La membrane SimpleMat peut-être utilisée sur les comptoirs de cuisine et de salle de bain, les dossierers, les murs de douche et autour des baignoires. La membrane SimpleMat ne doit pas être utilisée sur les planchers, les plafonds, les planchers de douche, ou les zones en immersion comme les piscines. La membrane SimpleMat n'est pas recommandée pour les utilisations extérieures.

Type de surface – La membrane SimpleMat peut-être utilisée sur plusieurs surfaces. Elle peut être installée sur une cloison sèche, un contre-plaqué, sur des panneaux d'appui Wonderboard, sur du béton, des surfaces peintes, du stratifié ou même sur de vieux carreaux. Les surfaces doivent être propres, lisses, plates et stables. Elles doivent être sèches, exemptes de poussières ou de graisse.

Préparation de la surface – Pour les dossierers et les dessus de comptoirs —niveler et boucher les trous si nécessaire. Pour les murs de douche, voir les instructions incluses.

Séquence de pose – Débuter l'installation des carreaux par le comptoir. Poser ensuite les carreaux sur le dossierer. Installer les carreaux sur les comptoirs en débutant par l'avant vers l'arrière. Pour les dossierers et les murs de douche, débuter par le bas vers le haut.

Nettoyage de la surface – Avant de commencer l'installation, nettoyer les murs, les comptoirs et l'endos des carreaux avec une éponge humide et laisser sécher. Enlever toutes poussières pour assurer une adhérence maximale.

Surface couverte – Une boîte couvre .92 M² (10 pieds carrés).

Coulis – La membrane SimpleMat est conçue pour bloquer les carreaux et les pierres avec l'utilisation de coulis. Réalisez les joints dans les 24 heures avec le Coulis prégâché SimpleGrout™ ou le Coulis à simple composante Fusion Pro™. Le coulis Polyblend® ou le Coulis époxy 100 % extraits secs pour ouvrages commerciaux peuvent être également utilisés.

Service à la clientèle – Pour de plus amples informations ou pour voir des vidéos didactiques, visiter le www.thesimplemat.com. Pour joindre le service à la clientèle : 1-800-272-8786.

OUTILS

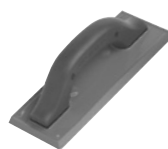
TOUT CE QU'IL EST NÉCESSAIRE POUR COMPLÉTER LE PROJET, EN PLUS DES CARREAUX OU PIERRES :



SimpleMat™



SimpleGrout ou Fusion Pro
Single Component Grout



Palette de
coulis



Cales
d'espacement



Éponge



Ciseaux

Su proyecto podría requerir el uso de una sierra o cortadora de azulejos.

Dessus de comptoirs

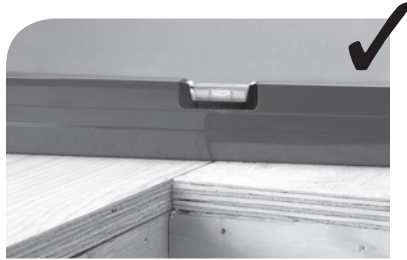
ÉTAPE 1

AVANT DE COMMENCER

PRÉPARATION DU COMPTOIR



Nettoyer la poussière et les débris. Essuyer avec une éponge humide.



La surface du comptoir ou du mur doit être lisse.

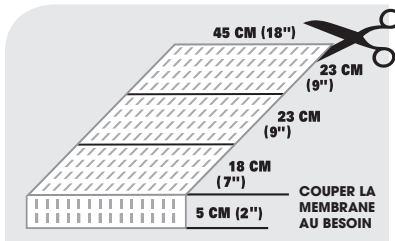


Ne pas utiliser sur une surface inégale.

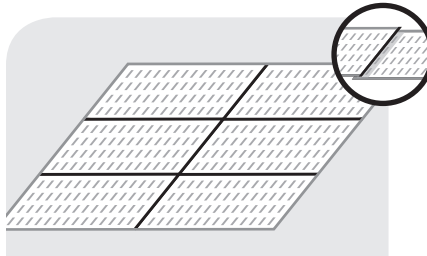
APPLICATION ET MISE EN PLACE SUR UN DESSUS DE COMPTOIR

ÉTAPE 2

MISE EN PLACE DE LA MEMBRANE SIMPLEMAT POUR DESSUS DE COMPTOIR



Poser la membrane SimpleMat à plat sur la surface.



Chevaucher les bords de la membrane SimpleMat de 3 - 6 mm (1/8" to 1/4"). Le chevauchement est ombragé sur l'illustration.

APPLICATION DE LA MEMBRANE SIMPLEMAT SUR LE DESSUS DU COMPTOIR



Enlever la pellicule de papier blanc.



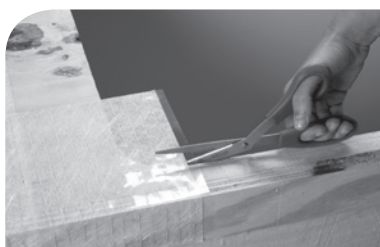
Appliquer la membrane SimpleMat sur le comptoir.



Lisser pour éliminer les bulles d'air et les faux plis.



Couvrir toute la surface.



Couper la membrane SimpleMat au besoin.



Couper les coins de la membrane pour faciliter le pliage.

Dosserets

ÉTAPE 1

AVANT DE COMMENCER

PRÉPARATION DU DOSSERET



Nettoyer la poussière et les débris. Essuyer avec une éponge humide.



La surface du comptoir ou du mur doit être lisse.



Ne pas utiliser sur une surface inégale.

ÉTAPE 2

APPLICATION ET MISE EN PLACE POUR DOSSERETS

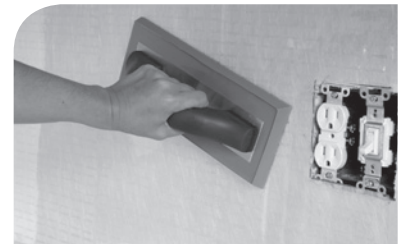
APPLICATION DE LA MEMBRANE SIMPLEMAT DU DOSSERET



Placer la membrane SimpleMat en position et marquer les coupes au besoin.



Couper la membrane SimpleMat avec des ciseaux ou un couteau tout usage.



Appliquer la membrane SimpleMat en lissant pour éliminer les bulles d'air ou les faux plis.

Murs de douche

ÉTAPE 1

AVANT DE COMMENCER

PRÉPARATION DES MURS DE DOUCHE



Clouer ou agraffer un feutre de toiture ou une pellicule de polyéthylène aux montants du mur.



Installer un panneau d'appui de ciment 13 mm (1/2") pour installation murale. Découper les trous pour la plomberie.



Nettoyer la poussière et les débris.



La surface du comptoir ou du mur doit être lisse.

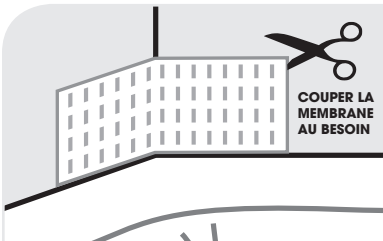


Ne pas utiliser sur une surface inégale.

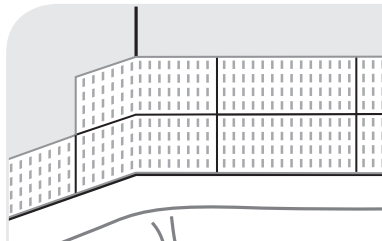
ÉTAPE 2

APPLICATION ET MISE EN PLACE POUR MURS DE DOUCHE

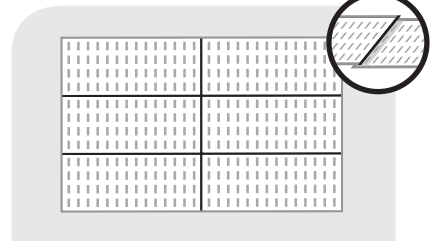
MISE EN PLACE DE LA MEMBRANE SIMPLEMAT POUR MURS DE DOUCHE



Une feuille simple de membrane SimpleMat doit recouvrir les coins en laissant un excédent d'au moins 25 mm (1") sur chaque mur.



Étendre la membrane sur la paroi en débutant par le bas vers le haut.

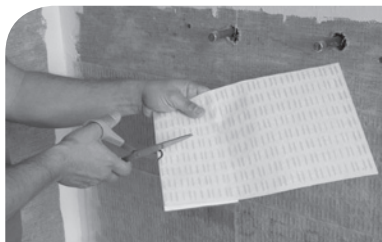


Chevaucher les bords de la membrane SimpleMat de 3 - 6 mm (1/8" to 1/4"). Le chevauchement est ombragé sur l'illustration.

CÓMO APLICAR SIMPLEMAT SOBRE LAS PAREDES DE DUCHAS



Placer la membrane SimpleMat en position et marquer les coupes au besoin.



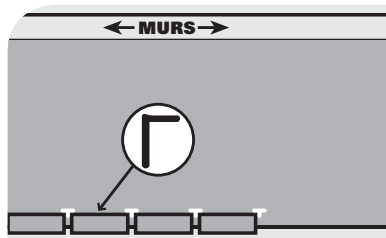
Couper la membrane SimpleMat avec des ciseaux ou un couteau tout usage.



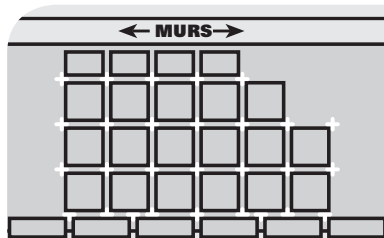
Appliquer la membrane SimpleMat en lissant pour éliminer les bulles d'air ou les faux plis.

Dessus de comptoirs, dossierets et murs de douches

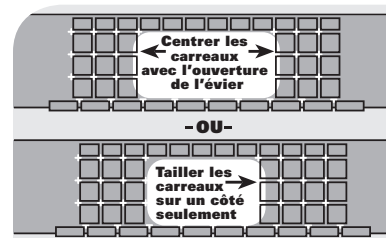
MISE EN PLACE DES CARREAUX POUR DESSUS DE COMPTOIRS



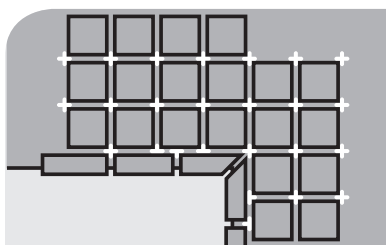
Débuter la mise en place des carreaux à bords arrondis ou en forme de V en les positionnant sur le devant du comptoir.



Faire un essai en installant le plus de carreaux entiers possibles sur la surface en insérant aussi les cales d'espacement. Si le comptoir bute sur un mur, placer des carreaux coupés le long du mur, au besoin.

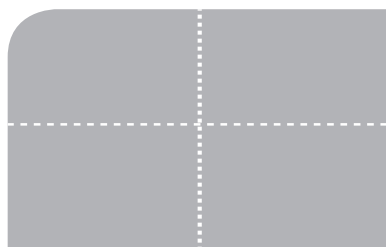


Pour les dessus de comptoirs droits, marquer le centre de la surface du comptoir ou de l'évier et vérifier que les carreaux de chaque côté de l'évier soient de la même largeur. Éviter d'installer des carreaux coupés de plus de la moitié en décalant la mise en place d'un demi-carreau de chaque côté.

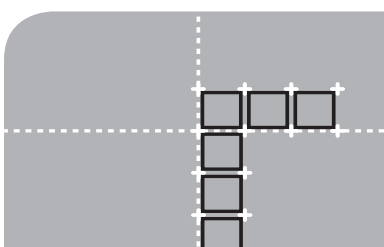


Pour les comptoirs en forme de L, installer des carreaux entiers au coin intérieur. Installer les pièces à bords arrondis ou en forme de V pour être certain du nombre exact de pièces en surplomb.

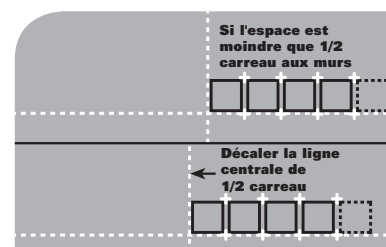
MISE EN PLACE DES CARREAUX POUR DOSSERETS ET MURS DE DOUCHES



Marquer la ligne centrale de la paroi à couvrir.



Pour déterminer l'emplacement des carreaux et les coupures à effectuer, commencer par mettre les carreaux en place sur le plancher en plaçant une rangée de carreaux le long de chaque ligne en insérant aussi les cales d'espacement. Reporter ensuite les mesures sur le mur.



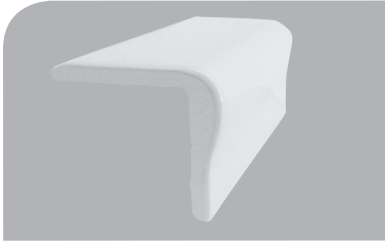
Si l'espace restant sur les bords est moindre que la moitié d'un carreau, décaler la ligne centrale pour éliminer les coupes trop minces.

CONSEILS D'UTILISATION AVANT LA POSE DES CARREAUX À BORDS ARRONDIS ET EN FORME DE V



CARREAU À BORD ARRONDI: Carreau de forme régulière à bords arrondis pour utilisation sur les bords d'un comptoir et pour autre installation de transition.

OU



CARREAU EN FORME DE V : Carreau en forme de L à usage spécial, pour couvrir le devant du comptoir.



Premièrement, appliquer les carreaux sur le devant du comptoir.



S'assurer que les carreaux du dessus du comptoir les chevauchent et utiliser les cales d'espacement pour un joint de coulis uniforme.



Si le carreau en forme de V ne s'adapte pas complètement à la surface, utiliser un coulis simple SimpleGrout, un coulis pré-mélangé ou un produit de calfatage pour le carrelage et les accessoires de céramique SimpleFix pour remplir les vides entre les carreaux et la surface.



Ne pas appliquer trop de produit de remplissage pour ne pas nuire au produit liant.

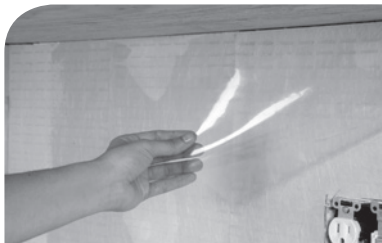
Dessus de comptoirs, dossier et murs de douches

ÉTAPE 3

POSE DES CARREAUX



Nettoyer l'endos des carreaux avec une éponge humide. Les carreaux doivent être secs avant la pose.



Enlever le film plastique de la membrane SimpleMat.



Placer délicatement les carreaux sur la membrane en utilisant les cales d'espacement.



Ajuster les carreaux si nécessaire.



Presser fermement le carreau pour le bloquer en place.



Le coulis doit être appliqué dans les 24 heures de la pose des carreaux sur la membrane SimpleMat. Utiliser le coulis SimpleGrout ou Fusion Pro.



CUSTOM[®]

Surrey, B.C. Canada V3W 3G1
Seal Beach, CA 90740
800-272-8786
custombuildingproducts.com
©2013

www.thesimplemat.com